

CENTRALA NAGŁOŚNIENIOWA



JPA 1061

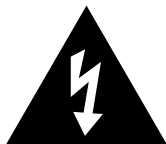


DEXON POLAND Sp. z o.o.
ul. Koszarowa 20
62-300 Września
tel. 61 43 89 116
tel./fax. 61 43 89 123
e-mail: sklep@dexon.pl

Środki ostrożności.



Prosimy o uważne zapoznanie się z treścią tej instrukcji przed podłączeniem urządzenia. Postępowanie zgodnie z podanymi zasadami umożliwi pełne wykorzystanie jego zalet oraz zapewni długotrwałą eksploatację. Szczególnie istotne jest przestrzeganie zasad bezpiecznego użytkowania.



UWAGA!

Urządzenie zasilane jest niebezpiecznym dla życia napięciem zmiennym 230V. Aby uniknąć porażenia elektrycznego nie wolno otwierać urządzenia. Jego naprawą powinien zajmować się tylko przeszkolony personel. Samodzielne otwieranie spowoduje wygaśnięcie gwarancji.

Prąd o napięciu 100 / 70 V występujący w systemach radiowęzłowych, jest niebezpieczny dla życia i zdrowia! Stanowczo nalegamy aby instalacji dokonywali wyłącznie przeszkoleni i uprawnieni monterzy!

- Urządzenia są przeznaczone tylko do użytku wewnątrz pomieszczeń. Należy chronić przed dostaniem się jakiegokolwiek cieczy do środka urządzeń, dużą wilgotnością oraz ciepłem (temperatura otoczenia powinna wynosić od 0-40°C).
- Nie wolno używać urządzenia lub natychmiast odłączyć główną wtyczkę zasilającą z gniazda:
 1. Jeśli występują widoczne uszkodzenia urządzenia lub kabla zasilającego.
 2. Uszkodzenie urządzenia może wystąpić w wyniku upadku lub innego podobnego zdarzenia.
 3. Jeśli urządzenie działa nieprawidłowo.

W takim przypadku naprawą urządzenia powinien zajmować się tylko przeszkolony personel.

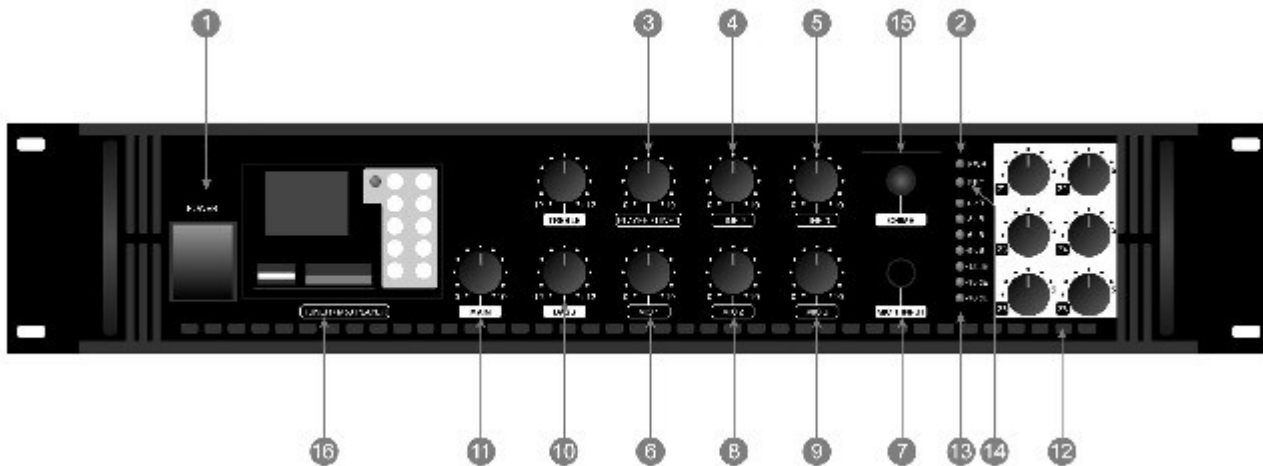
- Do czyszczenia obudowy należy używać tylko suchej, miękkiej ściereczki. Nie wolno używać wody ani żadnych środków chemicznych.
- Nie ponosi się odpowiedzialności za wynikłe uszkodzenia sprzętu lub obrażenia użytkownika w przypadku, gdy urządzenie jest wykorzystywane w innych celach niż to się przewiduje lub jeśli jest nieodpowiednio zainstalowane, podłączane, użytkowane lub naprawiane.
- Aby nie zaśmiecać środowiska po całkowitym zakończeniu eksploatacji urządzenia należy je oddać do punktu recyklingu.

1. Opis ogólny.

Ekonomiczna wersja centrali nagłośnieniowej z wbudowanym odtwarzaczem MP3 z USB lub karty pamięci SD. Regulacja głośności w 6 strefach, wbudowana funkcja priorytetu i gongu.

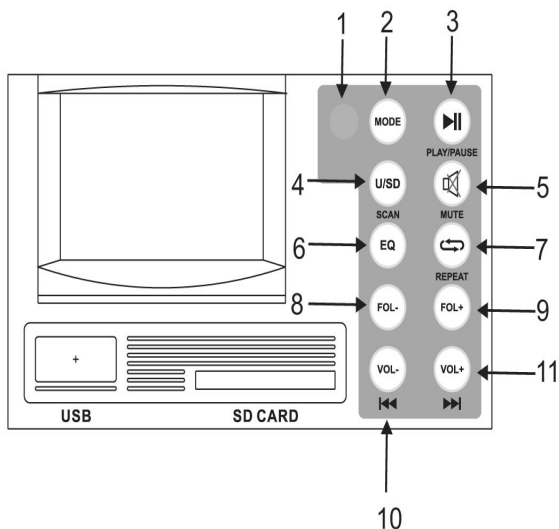
2. Elementy użytkowe i złącza.

Panel przedni.



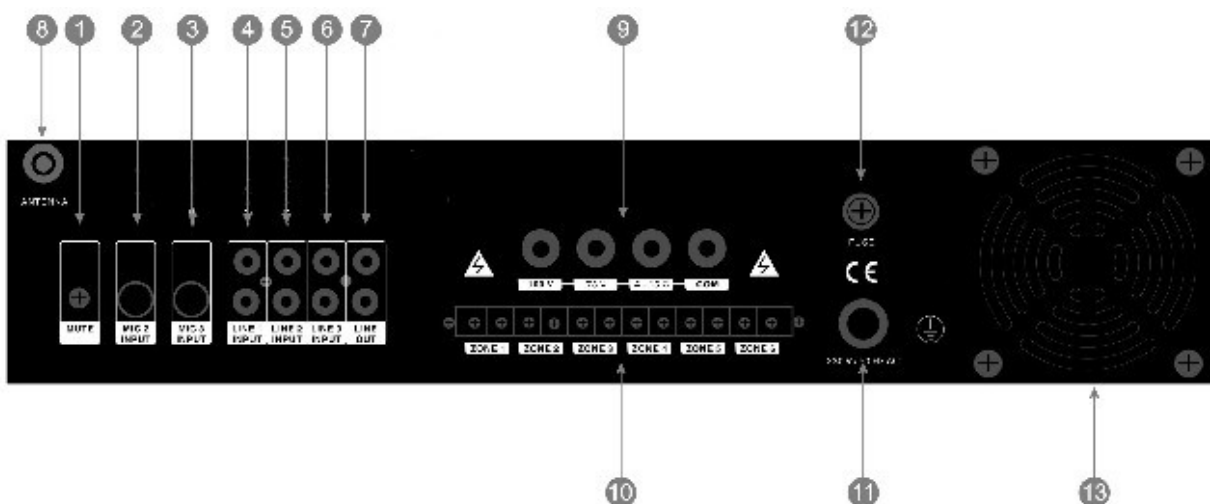
1. POWER – włącznik zasilania.
2. PWR – LED – wskaźnik włączenia zasilania.
3. PLAYER/LINE 1 – regulacja głośności wejścia LINE 1 lub modułu odtwarzacza.
4. LINE 2 – regulacja głośności wejścia LINE 2
5. LINE 3 – regulacja głośności wejścia LINE 3
6. MIC 1 - regulacja głośności wejścia MIC 1
7. MIC 1 INPUT – wejście mikrofonowe Jack 6,3 niesymetryczne
8. MIC 2 - regulacja głośności wejścia MIC 2
9. MIC 3 - regulacja głośności wejścia MIC 3
10. BASS / TREBLE – regulacja barwy tonu
11. MAIN – główna regulacja głośności
12. Z1-Z6 – regulacja głośności poszczególnych stref
13. Wskaźnik wysterowania. Ustawić głośność tak, aby nie świeciły czerwone diody LED
14. PRT – LED – wskaźnik włączenia zabezpieczeń wzmacniacza
15. CHIME – przycisk gongu
16. Moduł odtwarzacza MP3/tunera.

Moduł odtwarzacza MP3/tunera.



1. Czujnik zdalnego sterowania (niewykorzystany).
2. Przełącznik trybu pracy USB/SD - tuner.
3. Play/Pause – odtwarzanie / pauza
4. USB/SD/SCAN – w trybie odtwarzania MP3 przełączanie pomiędzy USB a kartą pamięci SD. W trybie tunera automatyczne szukanie stacji radiowych.
5. MUTE – przycisk wyciszenia.
6. EQ – wybór ustawień equalizera – tylko przy odtwarzaniu MP3.
7. Wybór trybu powtarzania utworów.
8. Wybór poprzedniego katalogu.
9. Wybór następnego katalogu.
10. Wybór poprzedniego utworu, stacji radiowej lub przy przytrzymaniu zmniejszenie głośności.
11. Wybór następnego utworu, stacji radiowej lub przy przytrzymaniu zwiększenie głośności.

Panel tylny.



1. Regulacja poziomu wyciszenia tła muzycznego w przypadku wykorzystania mikrofonu MIC 1.
2. MIC 2 INPUT – wejście mikrofonowe Jack 6,3 niesymetryczne
3. MIC 3 INPUT – wejście mikrofonowe Jack 6,3 niesymetryczne
4. LINE 1 INPUT – wejście liniowe stereo RCA. Sygnał stereo konwertowany jest na mono.
5. LINE 2 INPUT – wejście liniowe stereo RCA. Sygnał stereo konwertowany jest na mono.
6. LINE 3 INPUT – wejście liniowe stereo RCA. Sygnał stereo konwertowany jest na mono.
7. LINE OUT – wyjście do nagrywania lub podłączenia dodatkowego wzmacniacza.
8. Terminal przyłączeniowy głośników 4-16 ohm, 70 V, 100 V. Maksymalne obciążenie 60 W.
9. Terminal przyłączeniowy poszczególnych stref 100 V. Całkowite maksymalne obciążenie 60 W. Nie należy podłączać głośników równocześnie do terminala (9) i (10).
10. Przewód zasilający AC 230 V / 50 Hz.
11. Bezpiecznik. Wymienić tylko na identyczny jak istniejący.

3. Dane techniczne.

- moc 60 W RMS / 100 - 70 V, 4 - 16 ohm
- 6 stref z regulacją głośności /100 V/
- 3 wejścia Mic / w tym 1 wejście z funkcją priorytetu i regulacją poziomu wyciszenia
- 3 wejścia Aux złącze Cinch / w tym 1 wykorzystane do regulacji głośności modułu/
- wbudowany wielofunkcyjny moduł: tunera, odtwarzacza MP3 - USB oraz kart SD z podświetlanym wyświetlaczem
- wyjście Line
- 2 pasmowa regulacja barwy ± 12 dB dla 100 Hz i 10 kHz
- wbudowany gong
- wskaźnik poziomu wyjściowego LED
- cicha praca - brak wentylatora
- zniekształcenia THD < 5%
- S/N > 85 dB / Line
- pasmo przenoszenia 80 - 16 000 Hz / ± 3 dB
- zasilanie AC 230 V / 50 Hz, DC 24 V
- wymiary 480 x 88 (2U) x 315 mm
- waga 8,25 kg

Karta gwarancyjna

Towar: JPA 1061	nr seryjny:
Data sprzedaży:	

1. Sprzedawca gwarantuje sprawne działanie sprzętu w okresie 24 miesięcy od daty sprzedaży.
2. Ujawnione w tym okresie wady będą usuwane bezpłatnie w terminie 14 dni roboczych od dnia dostarczenia przez klienta uszkodzonego sprzętu w oryginalnym opakowaniu fabrycznym lub opakowaniu zastępczym gwarantującym ochronę przed uszkodzeniami razem z czytelnie wypełnionym oryginałem karty gwarancyjnej do miejsca, w którym zakupiono sprzęt lub siedziby firmy DEXON Poland.
3. Naprawa gwarancyjna nie obejmuje czynności obsługi, do wykonania, których zobowiązany jest użytkownik we własnym zakresie i na własny koszt, na przykład: zainstalowanie sprzętu, sprawdzenie działania, wymiana bezpieczników itp.
4. Gwarancją nie są objęte:
mechaniczne uszkodzenia sprzętu i wywołane nimi wady;
uszkodzenia i wady wynikłe na skutek:
 - niewłaściwego lub niezgodnego z instrukcją użytkowania lub instalacji,
 - niewłaściwych parametrów sieci zasilającej,
 - samowolnych napraw (dokonanych przez użytkownika lub inne nieupoważnione osoby), przeróbek i zmian konstrukcyjnych,
 - uszkodzenia powstałego w czasie transportu realizowanego przez klienta,
5. Uszkodzenie plomby powoduje utratę praw gwarancyjnych.
6. Niewypełniona karta gwarancyjna uniemożliwia wykonania napraw z tytułu gwarancji.
7. Jakikolwiek poprawki w karcie gwarancyjnej powodują utratę praw gwarancyjnych.

Podpis i pieczęć sprzedawcy:

Naprawy w ramach gwarancji:
